

## **Profielchets Human Capital Officer**

### **Inhoudsopgave**

- 1. Inleiding**
- 2. Kennis en Innovatie Agenda**
- 3. Human Capital Agenda**
- 4. De organisatie**
- 5. De Functie**
- 6. Profiel**
- 7. Aanbod**
- 8. Procedure en Planning**
- 9. Informatie en sollicitatie**

## 1. Inleiding

De Nederlandse regering heeft in 2011 een tiental topsectoren aangewezen met het doel om de destijds verzwakte economie weer aan te jagen en om tot gezamenlijke investeringen in innovatie te komen. In de topsectoren werken vertegenwoordigers van bedrijven, wetenschap en de overheid samen aan ondersteuning van innovatie en het delen van kennis.

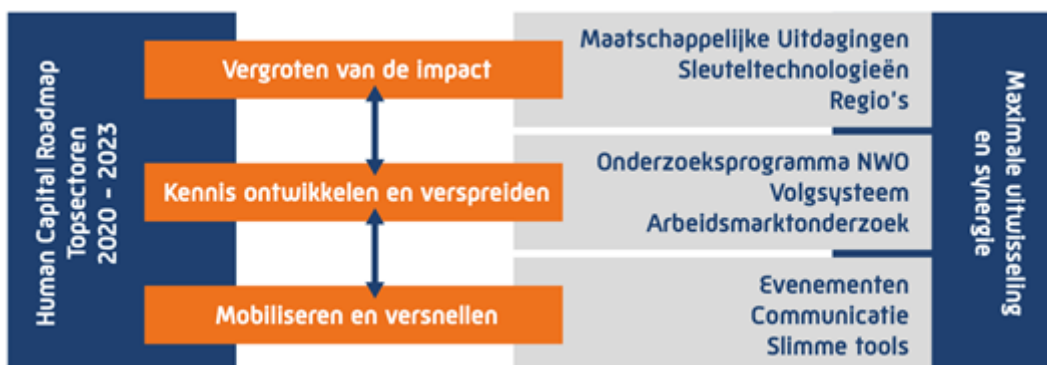
De Topsector Life Sciences & Health (LSH) is één van de tien Topsectoren en bouwt onder de naam Health~Holland als kwartier- en coalitiemaker met velen aan het publiek- private kennis- en innovatie-ecosysteem. Health~Holland werkt aan preventie via leefstijl en leefomgeving, aan verdere innovaties in biotechnologie en farma, medische technologie en data sciences (inclusief Artificiële Intelligentie). Om de transitie te versnellen moeten producten en diensten die aantoonbaar effectief, veilig en doelmatig zijn hun weg vinden naar de eindgebruikers. Er starten nieuwe Publiek-private partnerships (PPP's) en er zijn nieuwe, betrokken domeinen, zoals de sleutel-technologieën en -methodologieën, en de relevante routes van de Nationale Wetenschapsagenda (NWA). Nieuwe spelers, zoals de burgers, opleiders en werkgevers, hebben een belangrijke rol in het innovatieproces. Maar ook worden bestaande PPP's verder uitgebouwd en ondersteund tijdens de implementatie- en acceptatiefase.

## 2. Kennis en Innovatie Agenda

Sinds 2019 is er sprake van [het missiegedreven topsectoren- en innovatiebeleid](#), waarbij de departementen maatschappelijke uitdagingen hebben uitgewerkt in 25 missies. De tien topsectoren hebben deze missies vertaald in Kennis- en Innovatieagenda's (KIA), die richting geven aan de kennisontwikkeling en die kansrijke innovaties voor de komende jaren hebben geïdentificeerd.

Het bouwen van een duurzaam, gezond en veilig Nederland is mensenwerk. Mensen met de juiste kennis en vaardigheden versterken onze economie en maken werk van onze maatschappelijke uitdagingen. Innovatieve technologie en processen maken daarbij steeds meer mogelijk, maar alleen als we ons menselijk kapitaal laten meegroeien.

De tien Nederlandse Topsectoren bundelen daarom hun krachten in de Roadmap Human Capital Topsectoren 2020-2023. Zij zorgen voor een sterke verbinding tussen werken, leren en innoveren. Nauwe samenwerking tussen bedrijfsleven, onderwijs en onderzoek maakt dit mogelijk in elke regio. In de roadmap worden human capital thema's geagendeerd, verbonden en versneld door drie samenhangende programmalijnen:



Het is de ambitie van de Nederlandse topsectoren om in 2023 tenminste 100 Learning Communities te realiseren. Het concept van de Learning Community wordt gerealiseerd in nauwe samenwerking met de consortia van de meerjarige missiegedreven innovatieprogramma's en de onderzoeksprogramma's van NWO (KIC '20-'23). Het gaat om combinaties van leren en innoveren op de werkvloer van bedrijven én in het onderwijs via Fieldlabs, Skillslabs, CoE's en CIV's, lectoraten en practoraten met een focus op mbo en hbo. Dit gebeurt in hechte samenwerking tussen bedrijfsleven, onderwijs en onderzoek. Resultaat is dat op plaatsen met een Learning Community de kwaliteit en de snelheid waarmee innovaties worden geïmplementeerd, aanzienlijk hoger liggen dan op andere plaatsen.

### 3. Human Capital Agenda LSH

De activiteiten Human Capital LSH zijn onlosmakelijk verbonden met de Roadmap Human Capital van de andere topsectoren en Maatschappelijke Thema's. In het jaarverslag Health~Holland 2020 staat een uitgebreid overzicht van de activiteiten en resultaten van het afgelopen jaar. De onderwerpen die het betreft zijn:

#### *Doorontwikkeling learning communities:*

- Presentatie actie scan learning communities;
- In 2020 is op advies van Cie Terpstra (2019) het Netwerk Learning communities gerealiseerd in samenwerking met Regieorgaan SIA, lectoren, NWO, ZonMW en HCA-coördinatoren;
- In het najaar 2020 is NWO-missie call Human Capital: 'Learning communities als innovatieversneller' gepubliceerd (2.600.000 euro);
- Met een zestal learning communities in verschillende ontwikkelingsstadia die actief zijn in lijn van de gezondheid en zorg missies, wordt gewerkt aan verdere ontwikkeling, samenwerking en exploreren van mogelijkheden voor financiering;
- Met de topsectoren is ook helderheid gerealiseerd over de kenmerkende karakteristieken van learning communities. Niet als blauwdruk, maar in de vorm van een continuüm. Het maakt zichtbaar waar huidige Publiek private samenwerkingsverbanden (PPS-en) op verschillende onderdelen staan en hoe ze zich kunnen door ontwikkelen.

#### *Onderzoeksprogramma learning communities:*

- Na het uitbrengen van het advies van de Adviescommissie Onderzoeksprogramma Learning Communities onder leiding van Doekle Terpstra, zijn er belangrijke stappen gezet in het realiseren van Learning Communities samen met de KIC-partners NWO en SIA.

#### *Samenhangend stelsel van raamplannen:*

- Op 17 december is door Topsector LSH een eerste Bestuurlijk Overleg (BO) georganiseerd met de relevante partners vanuit MBO, HBO, WO, Nederland Zorgt Voor Elkaar (NLZVE), NZA, SGF en de Patiëntenfederatie (PF) om de informele en formele zorg via hun onderwijs en opleidingen toekomstbehendig te maken. Na

bestuurlijk commitment is een initiatiefgroep gestart met het schrijven van een houtskoolschets voor wat inmiddels een 'Nationale transitie-agenda voor Onderwijs Gezondheid, Welzijn en Zorg' is gaan heten.

#### *Deelprojecten Covid-19:*

- Ook vanuit de Roadmap Human Capital is actief gereageerd om de nieuwe omstandigheden vanwege de coronacrisis. Naast de reguliere activiteiten uit de Roadmap (die m.n. op middellange termijn zijn gericht) zijn specifieke projecten opgezet, waarmee de topsectoren ook voor de korte termijn hun stakeholders op het vlak van Human Capital willen ondersteunen en inspireren in deze moeilijke periode. Speciaal daarvoor is ook een nieuwe website gerealiseerd ([www.humancapitaltopsectoren.nl/corona](http://www.humancapitaltopsectoren.nl/corona)).

#### *Arbeidsmarktonderzoek:*

- Eind 2019 is gestart met de update van het Arbeidsmarktonderzoek ICT met Topsectoren.

#### *Sociale innovatie:*

- Voortvloeiend uit het coronadeelproject Sociale Binding zijn, in samenwerking met TNO, de activiteiten op het vlak van Sociale Innovatie uitgebreid. Dit heeft geresulteerd in een breder programma Sociale Innovatie, waarin meerdere vraagstukken en elementen aan de orde komen.

#### *Communicatie:*

- Begin 2020 is de website [www.humancapitaltopsectoren.nl](http://www.humancapitaltopsectoren.nl) ontwikkeld. In eerste instantie voor de coronadeelprojecten, gedurende het jaar 2020 is de website doorontwikkeld en geschikt gemaakt voor brede ondersteuning van de gehele Roadmap Human Capital.

#### *Events:*

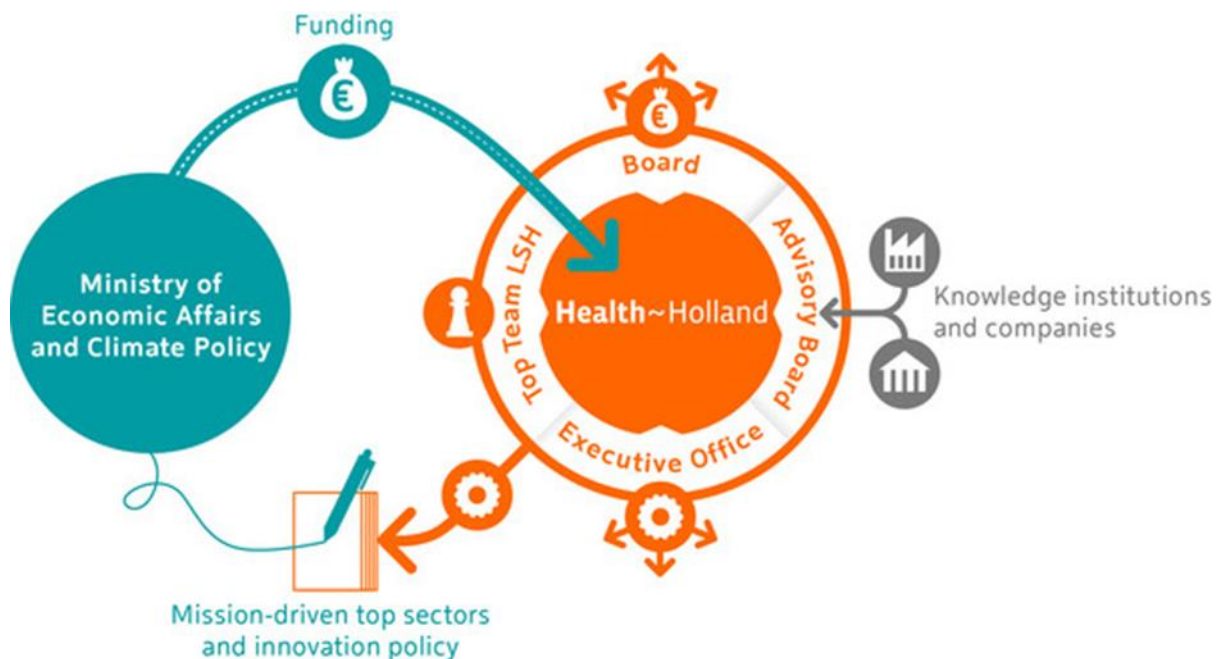
- Vanwege het Covid-19 crisis zijn sinds begin maart alle events omgezet naar digitale werkvormen

#### *Technologie & Zorg:*

- In samenwerking met Nederlandse AI-coalitie (NLAIC) heeft de topsector LSH in 2020 een start gemaakt met de ontwikkeling van een Nationale AI- Zorg cursus waarbij zowel de formele als informele verleners geïnformeerd en bewust worden gemaakt van de mogelijkheden en toegevoegde waarde van artificiële intelligentie binnen de zorg.

#### 4. De organisatie

Health~Holland heeft de laatste jaren een sterke groei doorgemaakt qua aantal en omvang van de door haar gesubsidieerde publiek-private R&D-samenwerkingsprojecten en partnerschappen en werkt nu met circa 30 veelal hoogopgeleide professionals aan het versterken van de innovatiekracht en -snelheid van de LSH sector. Op jaarbasis investeert de Topsector LSH ruim 60 miljoen euro aan [subsidie](#) om innovatie te stimuleren, waarbij bedrijfsleven en kennisinstellingen samenwerken. Sinds 2019 coördineert het bureau daarnaast de uitvoering van het missiegedreven topsectoren- en innovatiebeleid van de overheid op het gebied van Gezondheid & Zorg.



Binnen de werkorganisatie, die in korte tijd bijna verdubbeld is in omvang, is veel aandacht voor teamontwikkeling en samenwerking. Er zijn veelal jonge ambitieuze professionals ingestroomd, die met elkaar een energieke en inspirerende omgeving vormen. Ondanks de Corona maatregelen heeft men door ook online in te zetten op contact de band verder weten te versterken.

De Human Capital Officer maakt deel uit van het strategieteam, dat wordt gevormd door de adviseur Strategie en de Programmamanager Sociale Innovatie. Twee keer per week komt dit team (virtueel) bijeen om de inhoudelijke samenhang in activiteiten van Health~Holland af te stemmen. Tevens heeft de HCO regelmatig overleg rond de koers en de voortgang met de Executive Director, Topsector Life Sciences & Health, Nico van Meeteren. Binnen het strategieteam heeft de HCO een verbindende en reflectieve rol.

#### De Functie

De Human Capital Officer (HCO) is in staat tot het verbinden van partijen, waarbij op de korte termijn vooral het stimuleren en aanjagen van nieuwe en bestaande learning communities en het realiseren en behouden van bestuurlijk commitment voor de transitieagenda centraal staan. Op de langere termijn speelt het realiseren van draagvlak en actiebereidheid onder 46 convenantpartners met het doel om gezamenlijk de Human Capital Agenda vorm en inhoud te geven. In de samenwerking en

afstemming rond de Roadmap Human Capital, die met de andere negen topsectoren is opgesteld, is voor de HCO tevens een belangrijke taak weggelegd. Het verzorgen van presentaties en het schrijven van inhoudelijke beleidsnotities, als mede het organiseren van en begeleiden van (online) evenementen en het vertegenwoordigen van Health~Holland in diverse overleggen maakt deel uit van de functie.

## 5. Profiel

### Het Profiel

De Human Capital Officer beschikt over:

- een academisch werk- en denkniveau;
- brede kennis van het beroepenveld in life sciences en/of health;
- ruime werkervaring in LSH-sector gerelateerd onderwijs, beroepsopleidingsomgeving en/of publiek-private koepelorganisatie (bijvoorbeeld Bèta Techniek Pact, Zorgpact, Zorgberoepenkader van Zorginstituut Nederland, etc);
- toekomstvisie en helicopterview op de Human Capital Agenda;
- uitstekend gevoel voor bestuurlijke verhoudingen, senioriteit en overtuigingskracht;
- in staat om soepel te schakelen van strategisch conceptueel denken en handelen, naar tactisch en operationeel optreden;
- evenwichtige en krachtige persoonlijkheid, treedt in- en extern verbindend op, gericht op samenwerking en doorzettingsvermogen;
- Uitstekende beheersing van Nederlands en Engels in woord en geschrift;
- Teamplayer met zelfstartend vermogen en hands-on mentaliteit.

## 6. Aanbod

Boeiende veelzijdige regiefunctie op het snijvlak van onderwijs en zorginnovatie. Groeiend bureau met hoogopgeleide professionals in ambitieuze en inspirerende omgeving. Aanstelling voor 32 uur per week, beginnend met een jaarcontract met de intentie tot vaste aanstelling. Uitstekende arbeidsvoorwaarden, waaronder een salaris van max. € 5919,- bruto per maand (o.b.v. 40 uur). Standplaats Den Haag op toplocatie, 1 minuut lopen vanaf station Den Haag Laan van NOI.

## 7. Procedure en planning

DirectieWerf voert met een aantal kandidaten een voorselectie gesprek. Op basis van deze gesprekken wordt advies uitgebracht en een CV presentatie gegeven aan de opdrachtgever. De opdrachtgever krijgt de betreffende CV's en brieven ter inzage. De opdrachtgever voert vervolgens de selectiegesprekken met de kandidaten van de shortlist, gevolgd door een arbeidsvoorwaardengesprek. DirectieWerf toetst aan het slot van de procedure het beeld dat van de kandidaat gedurende de gesprekken is ontstaan bij een aantal referenten en rapporteert hierover aan de opdrachtgever. Streven is om de procedure voor 1 november 2021 af te kunnen ronden.

## 8. Informatie en sollicitatie

De procedure wordt begeleid door Willem Almekinders (06-20723398) van DirectieWerf. Voor informatie kunt u telefonisch contact opnemen. Uw brief met curriculum vitae ontvangen wij graag vóór 23 oktober 2021, t.a.v. dhr. drs. W. Almekinders, per e-mail: [info@directiewerf.nl](mailto:info@directiewerf.nl)

Zie voor meer informatie over Health~Holland: [www.Health-Holland.com](http://www.Health-Holland.com)

DirectieWerf, oktober 2021